

บทเรียนพระอภิธรรมทางไปรษณีย์

ชุดที่ ๘ สมุจจยสังคหะ

ตอนที่ ๑

หมวดที่ ๑ อกุศลสังคหะ

บทเรียนพระอภิธรรมทางไปรษณีย์ชุด ที่ ๘ ตอนที่ ๑ เป็นการแสดงปรมัตถธรรมทั้ง ๔ คือ จิต เจตสิก รูป และนิพพาน โดยจัดให้เป็นหมวดหมู่ ธรรมใดที่เข้ากันได้ก็จัดไว้เป็นหมวดหมู่เดียวกัน ซึ่งมีทั้งหมด ๑๒ ประการ

สภาวะธรรม ๑๒ ประการ คือ

- จิต ๑** จิตทั้งหมดมี ๘๘ หรือ ๑๒๑ แต่ นับเป็นหนึ่ง โดยนับตามสภาวะลักษณะ เพราะจิตทุกดวงมีการรู้อารมณ์เป็นลักษณะเหมือนกันหมด ฉะนั้นจึงนับเพียง ๑
- เจตสิก ๕๒** เจตสิกมีสภาวะลักษณะเฉพาะๆ ของตน เจตสิกมีทั้งหมด ๕๒
- รูป ๑๘** นับตามสภาวะลักษณะ ที่มีอยู่ในรูปธรรมโดยเฉพาะๆ ได้แก่ นิปผันนรูป ๑๘ *รูปทั้งหมดมี ๒๘* แบ่งเป็นนิปผันนรูป ๑๘ อนิปผันนรูป ๑๐ *อนิปผันนรูป* ไม่มีสภาวะลักษณะของตนโดยเฉพาะ (เรื่องนี้ให้อ่านบททวนในบทเรียนชุดที่ ๕) ฉะนั้น รูปที่มีสภาวะลักษณะเฉพาะของตนจึงมีเพียงนิปผันนรูป ๑๘ เท่านั้น
- นิพพาน ๑** นับตามสภาวะลักษณะ คือ สนิตลक्षण

นักศึกษาควรมีการทบทวนความรู้ความเข้าใจในบทเรียนชุดก่อนๆ ไว้เสมอๆ เพื่อให้เกิดความรู้ความเข้าใจที่ต่อเนื่องกัน จะทำให้ ท่านศึกษาอภิธรรมอย่างเข้าใจ และ เกิดความซาบซึ้งในธรรมขององค์สมเด็จพระสัมมาสัมพุทธเจ้า โสมนัสในบุญก็จะเกิดขึ้นได้ง่าย

บทเรียนชุดที่ ๘ สมุจจยสังคหะ จะศึกษาหมวดธรรมใหญ่ๆ ๔ หมวด คือ

บทเรียนชุดที่ ๘.๑	บทเรียนชุดที่ ๘.๒	บทเรียนชุดที่ ๘.๓	บทเรียนชุดที่ ๘.๔
อกุศลสังคหะ	มิสสสังคหะ	โพธิปักขยสังคหะ	สัพพสังคหะ
ว่าด้วยธรรมที่เป็นบาป ล้วน ๆ	สงเคราะห์สภาวะธรรม ต่างๆ โดยความเป็นกุศล อกุศล และอพยาคะ	เป็นหมวดธรรมที่จะทำให้ เข้าถึงมรรคผล	เป็นการสงเคราะห์จิต เจตสิก รูป นิพพาน ลงในหมวดธรรม

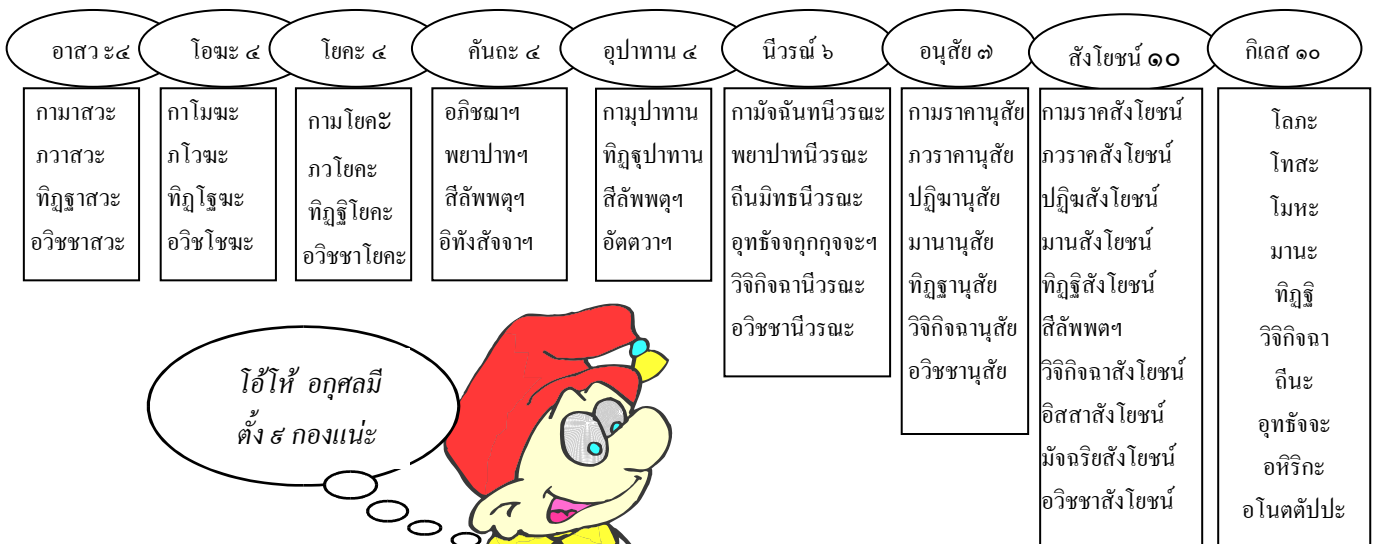
อกุลศลสังคหะ

ธรรมที่เป็นอกุลศลนั้น พระพุทธองค์ได้ทรงแสดงให้เห็นความเป็นไปของอกุลศลเหล่านั้นไว้เป็นหมวดหมู่ จึงจำแนกไว้เป็น ๕ กอง คือ

๑. อาสวะ ธรรมที่เป็นเครื่องหมักดองสัตว์
๒. โอมะ ธรรมที่เปรียบเหมือนห้วงน้ำ
๓. โยคะ ธรรมที่เป็นเครื่องประกอบสัตว์ให้ติดแน่น
๔. คันถะ ธรรมที่เป็นเครื่องคล้องสัตว์
๕. อุปาทาน ธรรมที่ทำให้ยึดมั่นในอารมณ์
๖. นีวระณะ ธรรมที่เป็นเครื่องขวางกั้นความดี
๗. อนุสัย ธรรมที่นอนเนื่องอยู่ในชั้นธสันดาน
๘. สังโยชน์ ธรรมที่เป็นเครื่องผูกสัตว์
๙. กิเลส ธรรมที่ทำให้เศร้าหมองและเร่าร้อน

แผนผังอกุลศลสังคหะ

มีธรรมอยู่ ๕ กอง ดังนี้



อภุศล กองที่ ๑

อาสวะ

อาสวะ แปลว่า เครื่องหมักดอง หมายความว่า ธรรมที่เป็นอภุศลที่อยู่ในชั้นสันดานของสัตว์ทั้งหลาย หรือ หมักดองสัตว์ทั้งหลายผู้ทำบาปอภุศล ให้ท่องเที่ยวอยู่ในสังสารวัฏฏ์อันยาวนาน

ธรรมที่เป็นอาสวะมี ๔ คือ

๑. กามาสวะ ได้แก่ ความยินดี ความเพลิดเพลิน ความพอใจ อยู่ในกามคุณอารมณ์ คือ ติดอยู่กับความสวยงามต่างๆ เพลิดเพลินอยู่ในเสียงเพราะๆ กลิ่นหอมๆ รสร่อยๆ สัมผัสที่นึ่มนวลพึงพอใจ ทำให้จิตใจเคลิบเคลิ้มอยู่ในความสุขด้วยอำนาจของ **โลกเจตสิก** ซึ่งถูกหมักดองอยู่ในชั้นสันดานของสัตว์ทั้งหลายเป็นเวลาช้านานนับจำนวนภพชาติไม่ได้ เมื่อตายไปก็จะต้องไปเกิดในอบายภูมิเป็นเวลายาวนาน คือ ถูกหมักดองอยู่ในอบายสัตว์ และทำให้วิญญูทุกข์อันยาวนานไม่มีกำหนดนั้นเจริญรุ่งเรืองไม่มีที่สิ้นสุด



๒. ภวาสวะ ได้แก่ ความยินดีคิดใจในรูปฌาน อรูปฌาน รูปภูมิ อรูปภูมิ คือ คิดใจในความสุขสงบของฌานจิต และการได้เกิดเป็นพรหมบุคคล ด้วยอำนาจของโลกเจตสิก ที่หมักดองอยู่ในชั้นสันดานของสัตว์ทั้งหลาย ทำให้มีการเวียนเกิดเวียนตายในภพภูมิเหล่านี้ ถือว่าเป็นการหมักดองอีกเช่นเดียวกัน



๓. ทิฏฐาสวะ ได้แก่ การหมักดองด้วยความเห็นผิดของตนเอง คือ มีความเห็นว่าบุญไม่มีผล บาปไม่มีผล คุณของพระพุทธพระธรรมพระสงฆ์ไม่มี นรกสวรรค์ไม่มีชาติก่อน ชาติหน้าไม่มี เมื่อมีความเห็นผิด เช่นนี้อยู่ในใจ ก็ไม่รู้ไม่เข้าใจว่า สิ่งที่คุณทำลงไปนั้นเป็นบุญหรือบาป จึงทำอกุศลกรรมเพราะความเห็นผิดเช่นนี้ อกุศลกรรมนี้จึงทำให้สัตว์ทั้งหลายถูก หมักดอง ให้ได้รับความทุกข์ความเดือดร้อนในอบายภูมิ เมื่อพ้นจากอบายภูมิแล้ว ถ้าไปเกิดเป็นมนุษย์ก็ยาก ที่จะ ได้พบแสงสว่างแห่งพระสัทธรรมได้ เพราะความเห็นผิดนั้นฝังลึกอยู่ในชั้นสันดานเกิดมาครั้งใดความเห็นผิดก็ติดตัวมาอยู่เสมอยากที่จะเปลี่ยนแปลงได้

๔. อวิชาสวะ คือ ความไม่เข้าใจสภาวะธรรมตามความเป็นจริง ไม่เข้าใจ จิต เจตสิก และรูป ถ้าสรุปรวมก็เป็นเพียง รูป กับ นาม ว่าเป็นเพียงสภาวะธรรมเท่านั้น ไม่ใช่เป็นสัตว์บุคคล เป็นเราเป็นเขา ดังที่เข้าใจกัน ที่ ไม่รู้ไม่เข้าใจ ในความเป็นจริงเพราะมี อวิชชาปกปิดไว้ อวิชชานั้นจะรู้ในสิ่งที่ไม่ควรรู้ แต่ไม่รู้ในสิ่งที่ควรรู้

สิ่งที่อวิชชาไม่รู้ มี ๘ ประการ คือ

๑. ทุกข์
๒. สมุทัย
๓. นิโรธ
๔. มรรค
๕. จันท์
๖. อายตนะ
๗. ธาตุ
๘. ปฏิจสมุปบาท ความไม่รู้ไม่เข้าใจในธรรมที่เป็นเหตุเป็นผลต่อเนื่องกันหาที่สุดมิได้

การประหาณ อาสวะ

อาสวะธรรมจะถูกประหาณได้โดยการเจริญวิปัสสนากรรมฐาน จนสำเร็จเป็นพระอริยบุคคล เมื่อมัลลจิตเกิดขึ้น จะทำการประหาณกิเลสต่าง ๆ ได้

การประหาณกิเลสในหมวดของอาสวะนั้นมีดังนี้

กามาสวะ	ถูกประหาณโดย	อนาคามีมัลลจิต
ภวาสวะ	ถูกประหาณโดย	อรหัตตมัลลจิต
ทิณฺฐาสวะ	ถูกประหาณโดย	โสดาปัตติมัลลจิต
อวิชชาสวะ	ถูกประหาณโดย	อรหัตตมัลลจิต

อกุศล กองที่ ๒

โอฆะ

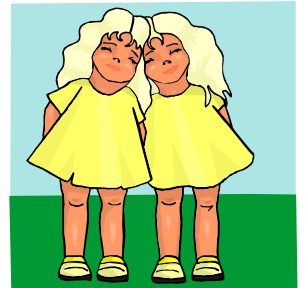
โอฆธรรม เป็นธรรมเปรียบเสมือนห้วงน้ำ เมื่อใครตกลงไปในห้วงน้ำแห่งโอฆะแล้ว จะทำให้จม ดิ่งลงไป ยากที่จะโผล่ขึ้นมา ได้ **โอฆะ** ได้แก่ ความโลภ หรือโลภเจตสิก , ความเห็นผิด หรือทิฏฐิเจตสิก , ความงี่ หรือโมหเจตสิก เมื่อมีโลภะเป็นเหตุทำให้ทำทุจริตทางกาย ทางวาจา ทางใจ เป็นเหตุให้ต้องตกอยู่ใน อบายภูมิ และวนเวียนอยู่ในวัฏฏทุกข์อย่างหาที่สุดได้ยากยิ่ง ทำให้มีโอกาสน้อยมากที่จะได้เกิดมาพบ พระพุทธศาสนา แล้วเกิดปัญญาในการเจริญวิปัสสนาจนบรรลุเป็นพระอรหันต์ นี่เป็นไปด้วย อำนาจของทุจริต กรรมนั่นเอง

โอฆะ มี ๔ ประการ คือ

๑. **กาโมฆะ** การจมอยู่ในห้วงแห่ง **กามคุณอารมณ์**
๒. **ภโวฆะ** การจมอยู่ในห้วงแห่ง **การเกิดใน รูปภวน อรูปภวน หรือ**

รูปภพ อรูปภพ

๓. **ทิฏฐิฆะ** การจมอยู่ในห้วงแห่ง **ความเห็นผิด**
๔. **อวิชฆะ** การจมอยู่ในห้วงแห่ง **ความไม่รู้สภาพธรรมตามความเป็นจริง**



อาสวะ โอฆะ มีสภาวะธรรมหรือองค์ธรรมเหมือนกัน คือ โลภเจตสิก ทิฏฐิเจตสิก และโมหเจตสิก แต่ต่างกันที่ชื่อ เท่านั้น (**การประหารณ โอฆะเป็นไปในทำนองเดียวกันกับการประหารณอาสวะ**)

อกุศล กองที่ ๓

โยคะ

โยคะ เป็นธรรมที่เปรียบเสมือนเครื่องประกอบสัตว์ให้ติดแน่น อยู่ในกามคุณอารมณ์ เป็นต้น ยากที่จะถอนให้หลุดออกมาได้ เหมือนกับตะปูที่ตอกตรึงเครื่องประกอบบ้านเรือนไว้

โยคะ มี ๔ ประการ คือ

๑. **กามโยคะ** ตรึงให้ติดอยู่ในกามคุณอารมณ์ทั้ง ๕ คือ รูป เสียง กลิ่น รส สัมผัส

๒. **ภวโยคะ** ตรึงให้ติดอยู่ในรูปภพ อรูปภพ หรือ รูปฌาน อรูปฌาน

๓. **ทิฏฐิโยคะ** ตรึงให้ติดอยู่ในความเห็นผิด

๔. **อวิชาโยคะ** ตรึงให้ติดอยู่ในความหลง เพราะไม่รู้เหตุผลตามความเป็นจริง จึงทำให้เกิดความ โลก ความโกรธ ความหลง

อาสวะ โอนะ โยคะ อกุศลทั้ง ๓ กองที่ศึกษามานี้ มีสภาวะธรรม หรือองค์ธรรมเหมือนกัน คือ โลก เจตสิก ทิฏฐิเจตสิก และโมหเจตสิก ต่างกันที่ชื่อเท่านั้น(การประหาณโยคะเป็นไปในทำนองเดียวกันกับการประหาณอาสวะ)

อกุศล กองที่ ๔

คันถะ

คันถ ะ เป็นกรรมเปรียบเทียบเครื่องเกี่ยวกับสัตว์ เพราะกรรมเหล่านี้จะเป็นเครื่องเกี่ยวกับร่องระหว่างรูปกายนามกายในปัจจุบันภพ กับรูปกายนามกายในอนาคตภพให้ติดต่อกันประคองโซ่เหล็ก ถ้าจะกล่าวโดยนัยแห่งจิตแล้วก็เป็นเครื่องร้อยรัดระหว่างปฏิสนธิจิต - จุติจิต ให้เกิดต่อเนื่องกันไม่สามารถจะพ้นไปจากวัฏฏ์ทุกขได้

คันถะ มี ๔ ประการ คือ

๑. อภิขฌกายคันถะ

เครื่องเกี่ยวกับสัตว์ให้ติดอยู่กับความยินดีพอใจในกามคุณอารมณ์ ๕ คือ รูป เสียง กลิ่น รส สัมผัส ที่เป็นอิฏฐารมณ์ (อารมณ์ที่ดี)



อภิขฌกายคันถะ ต่างกับ **อภิขฌา** ที่เป็นมโนทุจริต ตรงที่ **อภิขฌกายคันถะ** เป็น โลภะอย่างหยาบและอย่างละเอียดทั้งหมด เป็นความต้องการหรือความพอใจในทรัพย์สมบัติทั้งของตนเองและของผู้อื่น ไม่ว่า จะโดยชอบธรรมหรือไม่ชอบธรรมก็ตาม แต่**อภิขฌาที่เป็นมโนทุจริต** เป็น โลภะอย่างหยาบ คือความยินดีพอใจในเฉพาะของ ๆ บุคคลอื่น เพื่อให้ได้มาเป็นของตนโดยไม่ชอบธรรม



๒. พยาบาทกายคันถะ

เครื่องเกี่ยวกับสัตว์ให้สัตว์ติดอยู่ในความโกรธ โดยส่วนมากจะเกิดขึ้นกับคนที่มิมีโทสจริต ที่มีธยาสัยเป็นคนชอบโกรธอยู่เสมอ ๆ ส่วนพยาบาทที่เป็นมโนทุจริต จะเป็นโทสะอย่างหยาบ ที่คิดปองร้ายผู้อื่น

๓. สัตถ์พตปรามาสกายคันถะ

เครื่องเกี่ยวกับสัตว์ให้ติดอยู่ในความยึดถือในการปฏิบัติผิด เช่น ปฏิบัติเขียงโค เขียงสุนัข โดยเห็นว่าการปฏิบัติเช่นนี้จะเป็นทางหลุดพ้นจากวัฏฏ์ทุกข

๔. อิทังสัจจาภินิเวสกายคันถะ

เครื่องเกี่ยวกับสัตว์ให้ติดอยู่ในความยึดมั่นในความเห็นผิดของตนว่าถูกส่วนความเห็นของคนอื่นผิด เช่น สันุชัชปริพาชก กล่าวกับลูกศิษย์ของตนว่า “คนโง่อยู่กับเรา คนฉลาดให้ไปหาพระสมณโคดม”

การประหาม คันถะ

คันถกรรมจะถูกประหามได้โดยการเจริญวิปัสสนากรรมฐาน จนสำเร็จเป็นพระอรหันต์บุคคล เมื่อมัลลจิตเกิดขึ้น จะทำการประหามกิเลสต่าง ๆ ได้

การประหามกิเลสในหมวดของคันถะนั้นมีดังนี้

อภิขฌกายคันถะ

ถูกประหามโดย

อรหัตตมัลลจิต

	พยาบาทกายคันละ	ถูกประหารโดย	อนาคามีมคคจิต
	สีลัพพตปรามาสกายคันละ	} ถูกประหารโดย	โสดาปัตติมคคจิต
และ	อิทังสังจาภินิเวสกายคันละ		

อกุศล กองที่ ๕

อุปาทาน

อุปาทาน การยึดมั่นถือมั่นในอารมณ์ คือ ยึดมั่นถือมั่นในรูป (รูปารมณ) ในเสียง (สัททารมณ) ในกลิ่น (คันธารมณ) ในรส (รสธารมณ) ในสัมผัส (โผฏฐัพพารมณ) ในเรื่องราวต่าง ๆ (ชัมมารมณ) อย่างเหนียวแน่น ไม่ยอมปล่อย หรือ ยึดมั่นในความเห็นผิด ไม่ยอมคลาย หรือ ในการปฏิบัติผิด คิดว่าเป็นทางหลุดพ้น หรือ เห็นว่า อารมณ์ต่าง ๆ ที่ตนกำลังได้รับอยู่นั้นเป็นตัวเป็นตน เป็นเขาเป็นเรา อย่างแรงกล้า ความยึดมั่นอย่างนี้ชื่อว่า **อุปาทาน** ความยินดีพอใจในอารมณ์ต่าง ๆ ในครั้งแรก ๆ ที่เกิดความยินดีพอใจ ความยินดีนี้ยังเป็น **ตัณหา** แต่เมื่อมีความยินดีพอใจ ดีใจ ยึดมั่นในอารมณ์นั้น ๆ อย่างเหนียวแน่น ความยินดีในครั้งหลัง ๆ นี้เป็น **อุปาทาน** ตัณหาเปรียบเหมือนต้นไม้เล็กที่เริ่มปลูกใหม่ ๆ ย่อมถอนได้ง่าย ส่วนอุปาทาน เหมือนต้นไม้ที่ปลูกไว้ใหญ่โตแล้ว ถอนได้ยากเพราะรากแก้วยึดมั่นเสียแล้ว **อุปาทาน** จึงเป็นความยึดมั่นไว้ในอารมณ์อย่างเหนียวแน่นกว่า **ตัณหา**

อุปาทาน มี ๔ ประการ คือ

๑. **กามอุปาทาน** ความยึดมั่นใน อารมณ์ ๖ มี รูปารมณ เป็นต้น ได้แก่ โลกเจตสิก ที่ ในโลกมุตจิต ๘
๒. **ทิฏฐอุปาทาน** ความยึดมั่นใน ความเห็นผิด ที่นอกจากสีลัพพตปรามาสทิฏฐิและอัตตวาททิฏฐิ ได้แก่ ทิฏฐิเจตสิก ที่ใน ทิฏฐิคตสัมปยุตตจิต ๔
๓. **สีลัพพตอุปาทาน** ความยึดมั่นใน การปฏิบัติผิด มีการปฏิบัติเยี่ยงโล เยี่ยงสุนัข โดยคิดว่าเป็นการปฏิบัติที่จะนำตนให้พ้นทุกข์ได้ (ซึ่งเป็นการปฏิบัติที่นอกไปจาก **มัชฌิมาปฏิปทา**) ได้แก่ ทิฏฐิเจตสิก ที่ในทิฏฐิคตสัมปยุตตจิต ๔
๔. **อัตตวาทอุปาทาน** ความยึดมั่นในขันธ ๕ ว่า เป็นตัวเป็นตน หรือมีตัวมีตนอยู่ในขันธ ๕ ได้แก่ สักกายทิฏฐิ คือ ทิฏฐิเจตสิก ที่ในทิฏฐิคตสัมปยุตตจิต ๔

การประหาร อุปาทาน

อุปาทานจะถูกประหารได้โดยการเจริญวิปัสสนากรรมฐาน จนสำเร็จเป็นพระอรหันต์ เมื่อมคคจิตเกิดขึ้น จะทำการประหารกิเลสต่างๆได้

การประหารกิเลสในหมวดของอุปาทานนั้นมีดังนี้

กามุปาทาน	} ถูกประหารโดย	อนาคามีมัคคจิต	
ทิฏฐุปาทาน		} ถูกประหารโดย	
สីลัพพตูปาทาน			} ถูกประหารโดย
อัตตวาทูปาทาน			

อกุศล กองที่ ๖

นิวรณ์

นิวรณ์ เป็นธรรมที่เป็นเครื่องกั้นความดี เครื่องขัดขวางในการทำความดี มีให้กุศลต่าง ๆ คือ ทาน ศีล ภาวนา ฌาน มรรค ผล อภิญญา สมาบัติ เกิดขึ้น และทำให้กุศลบางอย่าง เช่น ฌานที่เกิดอยู่แล้วทำให้เสื่อม สิ้นไปได้ บุคคลทั่วไป พอคิดจะทำกุศลสูงขึ้นก็มักจะถูกนิวรณ์ธรรมที่เรียกว่า กิเลสมาร เกิดขึ้นขัดขวางมิให้กุศล ธรรมเจริญก้าวหน้า เช่น เกิดความเบื่อหน่าย ง่วงซึมไม่อยากจะทำความดีต่อไป

นิวรณ์ มี ๖ ประการ คือ

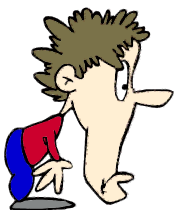
๑. กามฉันทนิวรณ์

ขัดขวางไว้เพราะความชอบใจอยากได้ในกามคุณอารมณ์ เมื่อชอบใจและ ต้องการในกามคุณอารมณ์แล้ว ก็ย่อมขาดกำลังในอันที่จะทำความดี มีฉาน และมัคคผล หรือ ขาดศรัทธา สติ ปัญญา ในการบำเพ็ญทาน ศีล ภาวนา เป็นต้น องค์ธรรมได้แก่โลกเจตสิก ที่ในโลภมูลจิต ๘

๒. พยาบาทนิวรณ์

ขัดขวางไว้เพราะความไม่ชอบใจในอารมณ์ เมื่อจิตใจมีแต่ความขุ่น คืองไม่ ชอบใจแล้ว ก็ย่อมขาดปีติความอิ่มใจในการทำความดี คือการบำเพ็ญทาน ศีล ภาวนา เป็นต้น องค์ธรรมได้แก่ โทสเจตสิก ที่ในโทสมูลจิต ๒

๓. ถีนมิตถนิวรณ์



ขัดขวางไว้เพราะความหดหู่ทอดถอย เป็นเหตุให้เกิดความเกียจคร้านไม่อยากจะทำความดี เมื่อจิตใจหดหู่ทอดถอยเสียแล้วก็ย่อม **ขาดวิตก** คือไม่มีแก่ใจที่จะนึกคิดให้ติดอยู่ในอารมณ์ที่จะกระทำความดี องค์ธรรมได้แก่ ถีนเจตสิก มิตถเจตสิก ที่ในอกุศลสังขาริกจิต ๕

๔. อุทธัจจกุกกุกจนิวรณ์

ขัดขวางไว้เพราะคิดฟุ้งซ่าน ไร้ความตั้งใจ อันเนื่องมาจากการสูญเสีย (พยสนะ ๕) คือ ๑. สูญเสียญาติ ๒. ทรัพย์สมบัติ ๓. โรคภัยไข้เจ็บ เบียดเบียน ๔. ทำบาป (ทุศีล) ๕. เห็นผิดใฝ่ใจไปในทางที่เป็นบาป เมื่อจิตใจเป็นดังนี้ก็ย่อม **ขาดความสุข** ในอันที่จะกระทำความดี องค์ธรรม

ได้แก่ อุทธัจจเจตสิก ที่ในอกุศลจิต ๑๒ และ กุกกุจเจตสิก ในโทสมูลจิต ๒

๕. วิจิกิจฉานีวรณ ขัดขวางเพราะความสงสัย ลังเลใจ เมื่อจิตใจเกิดความลังเลสงสัยแล้ว ย่อม **ขาดวิจาร์** ในอันที่จะพิจารณาพิจารณาในการกระทำความดี องค์กรธรรมได้แก่ วิจิกิจฉาเจตสิก ที่ในวิจิกิจฉาสหคจิต ๑

๖. อวิชชานีวรณ ขัดขวางเพราะความไม่รู้ มีการทำให้หลงลืมขาดสติ เช่น ไม่รู้แจ้งใน อารมณ์ของสติปัญญาที่ตนกำหนดอยู่ เป็นการกั้นต่อมรรค ผล นิพพาน มิให้เกิดขึ้น องค์กรธรรมได้แก่ โมหเจตสิก ที่ในอกุศลจิต ๑๒

นีวรณ ๑ - ๕ (เว้น อวิชชา) ได้ชื่อว่า เป็นเครื่องกั้น **ฉาน** ในการเจริญสมถภาวนา นีวรณที่ ๖ คือ อวิชชานีวรณ ได้ชื่อว่า เป็นเครื่องกั้น **มรรค ผล นิพพาน**

การประหาม นีวรณ

วิจิกิจฉานีวรณ	ถูกประหามโดย	โสตาปัตติมรรค	
กามฉันทนีวรณ	}	ถูกประหามโดย	อนาคามีมัคคจิต
พยาบาทนีวรณ			
กุกกุจจนีวรณ			
ถีนมิทธนีวรณ	}	ถูกประหามโดย	อรหัตตมัคคจิต
อุทธัจจนีวรณ			
อวิชชานีวรณ			

อกุศล กองที่ ๗

อนุสัย

อนุสัย เป็นกิเลสอย่างละเอียด ซ่อนเร้นนอนเนื่องอยู่ใน ชันธสันดานของสัตว์ทั้งหลาย เมื่อได้เหตุอันสมควรแล้ว ก็ปรากฏขึ้นเมื่อนั้น อุปมาเสมือนตะกอนที่นอนก้นภาชนะ เมื่อมีสิ่งหนึ่งสิ่งใดมากระทบกับภาชนะ ตะกอนหรือกิเลสก็จะพุ่งขึ้นมาทันที ทำให้จิตใจเร่าร้อนเศร้าหมอง

กิเลส มี ๓ ระดับ คือ

- วิติกมกิเลส** กิเลสอย่างหยาบ ที่ก้าวล่วงออกมาทางกาย ทางวาจา เมื่อมีอารมณ์มากระทบทางตา หู จมูก ลิ้น กาย และใจ ก็จะแสดงออกทางกาย ทางวาจา ทันที เหมือนน้ำที่เดือดพล่านย่อมจะดันฝาที่ปิดให้กระเด็นออกมาได้
- ปริยฐานกิเลส** กิเลสอย่างกลาง เป็นกิเลสที่กลุ่มมรรจิตใจ เป็นกิเลสที่เกิดขึ้นภายในใจยังไม่ปรากฏก้าวล่วงให้เห็นออกมาทางกาย ทางวาจา เปรียบเหมือนน้ำที่เริ่มร้อนขึ้น ๆ ยังไม่ถึงจุดเดือด
- อนุสัยกิเลส** กิเลสอย่างละเอียด เป็นกิเลสที่ ซ่อนเร้นนอนเนื่องอยู่ใน ชั้นขันธ์ขันธ์ของสัตว์ทั้งหลาย

ข้อเปรียบเทียบระหว่างกิเลสทั้ง ๓ กับไม้ขีดไฟ

อนุสัยกิเลส เปรียบเหมือนไฟที่อยู่ในหัวไม้ขีด อารมณ์ต่าง ๆ ที่มากระทบทางตา หู จมูก ลิ้น กาย ใจ เปรียบเหมือนเอาก้านไม้ขีดไปขีดที่ข้างกล่อง เมื่อไฟปรากฏขึ้น ไฟนี้เปรียบเหมือนปริยฐานกิเลส และเมื่อเอาไฟที่ปรากฏขึ้นนี้ไปจุดเข้ากับวัตถุสิ่งใดสิ่งหนึ่งแล้ว ไฟที่จุดติดวัตถุนั้น ๆ เปรียบเหมือนวิติกมกิเลส ดังนี้

ธรรมที่ประหามกิเลสทั้ง ๓ คือ

ศีลกุศล	ประหาม	วิติกมกิเลส
สมาธิกุศล	ประหาม	ปริยฐานกิเลส
ปัญญาในมกคจิต	ประหาม	อนุสัยกิเลส

อนุสัยกิเลส มี ๗ ประการ คือ

๑. **กามราคานุสัย** คือ ความยินดี ติดใจในกามคุณอารมณ์ **กามราคานุสัย** นี้จะนอนเนื่องอยู่ในชั้นขันธ์ขันธ์ เมื่อมีอารมณ์ คือ รูป เสียง กลิ่น รส สัมผัสเรื่องราวต่าง ๆ มากระทบทางตา หู จมูก ลิ้น กาย และใจ ซึ่งเป็นกามคุณอารมณ์แล้ว กามราคานุสัยนี้จะแปรสภาพเป็น ปริยฐานกิเลส คือ กิเลสอย่างกลางคอยกลุ่มมรรจิตใจ ได้แก่ โลกเจตสิกที่ในโลภมูลจิต ๘



๒. **ภวราคานุสัย** ความยินดีติดใจ ใน รูปภพ อรูปภพ หรือ รูปฌาน อรูปฌาน อันนอนเนื่องอยู่ในชั้นขันธ์ขันธ์ เมื่อมีอารมณ์มากระทบก็จะแปรสภาพเป็นปริยฐานกิเลส ได้แก่ โลกเจตสิก ที่ในทิฐิตตวิปปยุตตจิต ๔

๓. **ปฏิฆานุสัย** ความไม่ยินดีไม่พอใจในอารมณ์ อันนอนเนื่องอยู่ในชั้นขันธ์ขันธ์ เมื่อมีอารมณ์มากระทบก็จะแปรสภาพเป็นปริยฐานกิเลส ได้แก่ โทสเจตสิก ที่ในโทสมูลจิต ๒

๔. **มานานุสัย** คือความทนงตน โอ้อวด ถ้อยคำ ไม่ยอมลงให้กับใคร ที่นอนเนื่องอยู่ในชั้นร-
 สันดาน เมื่อมีอารมณ์มากกระทบก็จะแปรสภาพเป็นปรีชญาณกิเลส ได้แก่ มาน-
 เจตสิก ที่ในทฤษฎีคตวิปยุตตจิต ๔
๕. **ทิฏฐานุสัย** คือความเห็นผิดที่นอนเนื่องอยู่ในชั้นรสันดาน เมื่อมีอารมณ์มากกระทบก็จะแปร
 สภาพเป็นปรีชญาณกิเลส ได้แก่ ทิฏฐิเจตสิกที่ประกอบในทฤษฎีคตสัมปยุตตจิต ๔
๖. **วิจิกิจฉานุสัย** คือ ความลังเลสงสัยในสิ่งที่ควรเชื่อที่ยังไม่ปลงใจเชื่อ ที่นอนเนื่องอยู่ในชั้นรสัน-
 ดาน เมื่อมีอารมณ์มากกระทบก็จะแปรสภาพเป็นปรีชญาณกิเลส ได้แก่
 วิจิกิจฉาเจตสิกที่ประกอบในวิจิกิจฉาสัมปยุตตจิต ๑
๗. **อวิชขานุสัย** คือความลุ่มหลงมัวเมา ที่นอนเนื่องอยู่ในชั้นรสันดาน เป็นความโง่เขลาเบาปัญญา
 ที่ไม่รู้สภาพธรรมตามความเป็นจริง เมื่อมีอารมณ์มากกระทบก็จะแปรสภาพเป็น
 ปรีชญาณกิเลส ได้แก่ โมหเจตสิก ที่ในอกุศลจิต ๑๒

การประหาณ อนุสัย

ทิฏฐานุสัย	}	ถูกประหาณ โดย โสดาปัตติมัคคจิต
วิจิกิจฉานุสัย		
กามราคานุสัย	}	ถูกประหาณ โดย อนาคามีมัคคจิต
ปถุฆานุสัย		
มานานุสัย	}	ถูกประหาณ โดย อรหัตตมัคคจิต
ภวราคานุสัย		
อวิชขานุสัย		

อกุศล กองที่ ๘ สังโยชน์

ธรรมเหล่าใดย่อมผูกสัตว์ทั้งหลายไว้ ธรรมเหล่านั้น ชื่อว่า **สังโยชน์** เป็นการผูกเหล่าสัตว์ทั้งหลาย
 ให้ติดอยู่ในวัฏฏทุกข์ เหมือนเชือก ๑๐ เส้น ที่ล่ามสัตว์ไว้กับหลักไม่ให้หลุดออกไปได้ กามคุณทั้ง ๕ นี้แหละ
 เป็นเรือนที่สัตว์ถูกผูกไว้ไม่ให้หนีออกไปได้ สังโยชน์ธรรม ๑๐ ประการ มีโดยสองนัย คือ

สังโยชน์ ๑๐ ตามนัยแห่งพระอภิธรรม

๑. กามราคสังโยชน์
 ได้แก่ โลกเจตสิก ที่ใน โลกมุลจิต ๘
๒. ภวราคสังโยชน์
 ได้แก่ โลกเจตสิก ที่ในทฤษฎีคตวิปยุตตจิต ๔

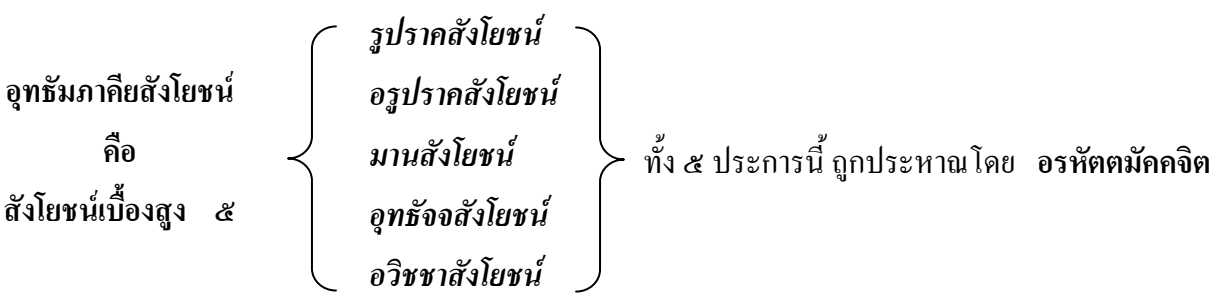
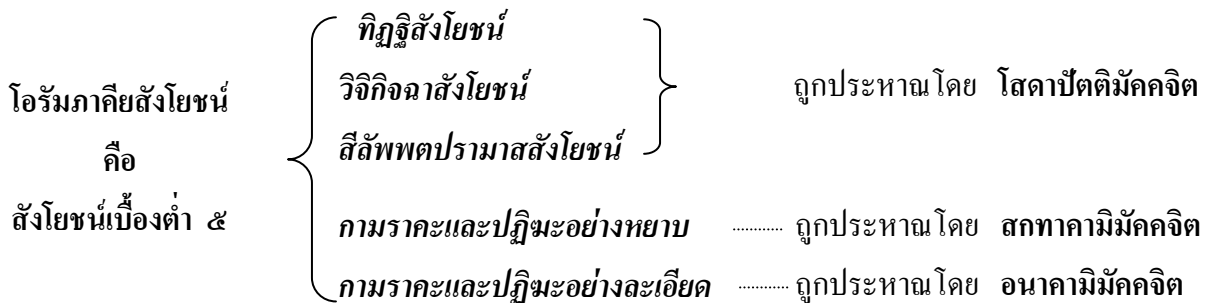
สังโยชน์ ๑๐ ตามนัยแห่งพระสูตร

๑. กามราคสังโยชน์
 ได้แก่ โลกเจตสิก ที่ใน โลกมุลจิต ๘
๒. รูปราคสังโยชน์
 ได้แก่ โลกเจตสิก ที่ในทฤษฎีคตวิปยุตตจิต ๔

๓. ปฏิฆสังโยชน์
ได้แก่ โทสเจตสิก ที่ในโทสมูลจิต ๒
๔. มานสังโยชน์
ได้แก่ มานเจตสิก ที่ในทกฺขณิกตวิปยุตตจิต ๔
๕. ทกฺขณิกสังโยชน์
ได้แก่ ทกฺขณิกเจตสิก ที่ในทกฺขณิกตสัมปยุตตจิต ๔
๖. สีสัพพตปรามาตสังโยชน์
ได้แก่ ทกฺขณิกเจตสิก ที่ในทกฺขณิกตสัมปยุตตจิต ๔
๗. วิจิกจนาสังโยชน์
ได้แก่ วิจิกจนาเจตสิกที่ในวิจิกจนาสัมปยุตตจิต ๑
๘. อิตธาตสังโยชน์
อิตธาตเจตสิก ที่ในโทสมูลจิต ๒
๙. มัจฉริยสังโยชน์
ได้แก่ มัจฉริยเจตสิกที่ในโทสมูลจิต ๒
๑๐. อวิชาตสังโยชน์
ได้แก่ โมหเจตสิก ที่ในอกุศลจิต ๑๒

๓. อรูปราตสังโยชน์
ได้แก่ โลกเจตสิก ที่ในทกฺขณิกตวิปยุตตจิต ๔
๔. ปฏิฆสังโยชน์
ได้แก่ โทสเจตสิก ที่ในโทสมูลจิต ๒
๕. มานสังโยชน์
ได้แก่ มานเจตสิก ที่ในทกฺขณิกตวิปยุตตจิต ๔
๖. ทกฺขณิกสังโยชน์
ได้แก่ ทกฺขณิกเจตสิก ที่ในทกฺขณิกตสัมปยุตตจิต ๔
๗. สีสัพพตปรามาตสังโยชน์
ได้แก่ โลกเจตสิก ที่ในทกฺขณิกตสัมปยุตตจิต ๔
๘. วิจิกจนาตสังโยชน์
ได้แก่ วิจิกจนาเจตสิก ที่ในวิจิกจนาสัมปยุตตจิต ๑
๙. อุตจจตสังโยชน์
ได้แก่ อุตจจตเจตสิก ที่ในอกุศลจิต ๑๒
๑๐. อวิชาตสังโยชน์
ได้แก่ โมหเจตสิก ที่ในอกุศลจิต ๑๒

การประหาณตสังโยชน์

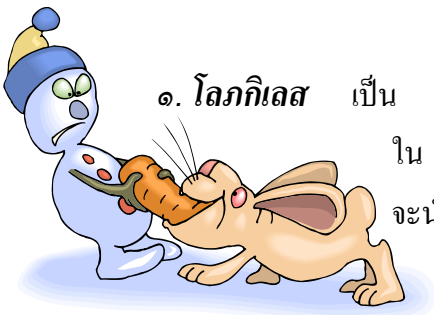
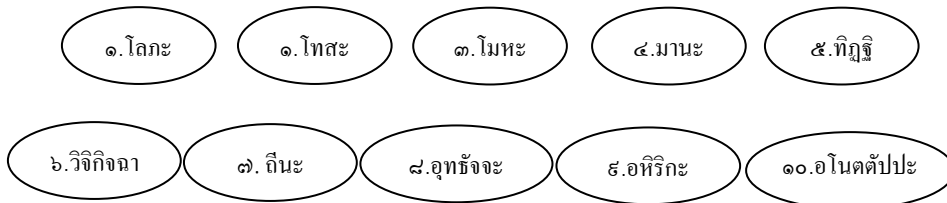


อภุศล กองที่ ๕

กิเลส

กิเลส เป็นสิ่งที่ชั่วร้ายเกิดขึ้นเมื่อใดก็จะทำให้ผู้นั้นรู้สึกเดือดร้อนรำคาญใจ **กิเลสเป็นเจตสิก** ชนิดหนึ่ง เมื่อประกอบกับจิต จะทำให้จิตนั้นเศร้าหมองเร่าร้อน โดยปกติชีวิตประจำวันของบุคคลตั้งแต่เช้าตื่นขึ้น จนเข้านอนหลับไป กิเลสทั้งหลายก็เข้าครอบงำจิตใจได้เกือบตลอดเวลาอยู่แล้วทั้งเวลาหลับและเวลาตื่น และถ้า กิเลสเกิดขึ้นในขณะใดตาย ก็เป็นเครื่องบอกได้ว่าผู้นั้นจะไป เกิดในอบายภูมิ ๔ ถ้า บุคคลทั้งหลาย ระมัดระวังมิให้ กิเลสเข้าครอบงำจิตใจได้ จิตใจก็จะสบาย ปลอดโปร่ง หน้าตาผ่องใส เป็นที่สบายตาสบายใจแก่ผู้พบเห็น เมื่อตายลงก็จะไปสู่สุคติภพ

กิเลส มี ๑๐ อย่าง คือ



๑. โลกกิเลส เป็น ความเศร้าหมองเร่าร้อนที่เกิดขึ้นภายในจิตใจของคนเรา โลกะ คือ ความยินดี ติดใจ ใน รูป เสียง กลิ่น รส สัมผัส ธรรมารมณ์ แล้วทำบาปอกุศลลงไป เมื่อตายลง จะนำไปเกิดเป็น **เปรต อสุรกาย** ได้แก่ **โลกเจตสิก** ที่ในโลภมูลจิต ๘

๒. โทสกิเลส เป็นความเศร้าหมองเร่าร้อนที่เกิดขึ้นภายในจิตใจของคนเรา โทสะ คือความโกรธความไม่พอใจในอารมณ์ต่างๆ ที่ประสบ คือ รูป เสียง กลิ่น รส สัมผัส ธรรมารมณ์ แล้วทำบาปอกุศลกรรมลงไป เมื่อตายลงจะนำไปเกิดเป็น **สัตว์นรก** ได้แก่ **โทสเจตสิก** ที่ในโทสมูลจิต ๒

๓. โมหกิเลส เป็นความเศร้าหมองเร่าร้อนที่เกิดขึ้นภายในจิตใจของคนเรา โมหะ คือ ความโง่ ความหลง ความมัวเมาใน รูป เสียง กลิ่น รส สัมผัส ธรรมารมณ์ แล้วทำบาปอกุศล กรรม ลงไป เมื่อตายลงจะนำไปเกิดเป็น **สัตว์เดรัจฉาน** ได้แก่ **โมหเจตสิก** ที่ในอกุศลจิต ๑๒

๔. มานกิเลส เป็น ความเศร้าหมองเร่าร้อนที่เกิดขึ้นภายในจิตใจของคนเรา มานะ คือ ความเย่อหยิ่ง ถือตนว่าดีกว่าเขา ต่ำกว่า หรือเสมอเขาแล้วทำบาปอกุศลกรรมลงไป เมื่อตายลงจะ

นำไปเกิดในทุกตติภูมิ ได้แก่ **มานเจตสิก** ที่ในทวิภูคตวิปยุตตจิต ๔

๕. ทิฏฐิกิเลส เป็นความเศร้าหมองเร่าร้อนที่เกิดขึ้นภายในจิตใจของคนเรา ทิฏฐิ คือ ความเห็นผิดจากเหตุผลตามความเป็นจริง แล้วทำบาปอกุศลกรรมลงไป เมื่อตายลงจะนำไปเกิดในทุกตติภูมิ ได้แก่ **ทิฏฐิเจตสิก** ที่ในทวิภูคตวิปยุตตจิต ๔

๖. วิจิกิจฉากิเลส เป็นความเศร้าหมองเร่าร้อนที่เกิดขึ้นภายในจิตใจของคนเรา เพราะความลังเลสงสัยในสิ่งที่ควรเชื่อ มีพระพุทธ พระธรรม พระสงฆ์ เป็นต้น แล้วทำบาปอกุศลกรรมลงไป เมื่อตายลงจะนำไปเกิดในทุกตติภูมิ ได้แก่ **วิจิกิจฉาเจตสิก** ที่ในวิจิกิจฉาสัมปยุตตจิต ๑

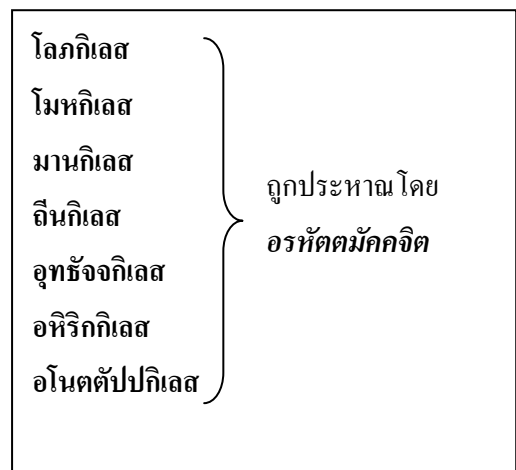
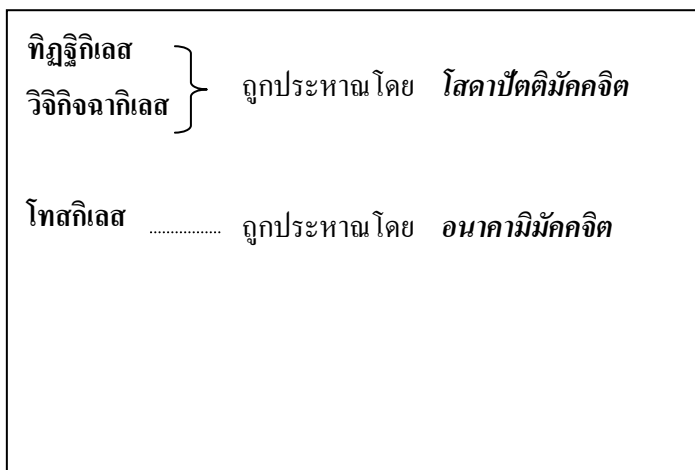
๗. ถีนกิเลส เป็นความเศร้าหมองเร่าร้อนที่เกิดขึ้นภายในจิตใจของคนเรา ถีนะ คือ ความหดหู่ทอดถอยจากอารมณ์ ทำให้ไม่มีความเพียรพยายามในการทำมาหากิน แล้วทำบาปอกุศลกรรมลงไป เมื่อตายลงจะนำไปเกิดในทุกตติภูมิ ได้แก่ **ถีนเจตสิก** ที่ในอกุศลสังขาริกจิต ๕

๘. อุทธัจจกิเลส เป็นความเศร้าหมองเร่าร้อนที่เกิดขึ้นภายในจิตใจของคนเรา อุทธัจจะ คือ ความฟุ้งซ่าน
๕ ค่ย้ายไปในอารมณ์ต่าง ๆ แล้วทำบาปอกุศลกรรมลงไป เมื่อตายลงจะนำไปเกิดในทุกตติภูมิ ได้แก่ **อุทธัจจเจตสิก** ที่ในอกุศลจิต ๑๒

๙. อหิริกกิเลส คือความเศร้าหมองเร่าร้อนที่เกิดขึ้นภายในจิตใจของคนเรา เพราะความไม่ละอายต่อตนเองในการที่จะทำบาป แล้วทำบาปอกุศลกรรมลงไป เมื่อตายลงจะนำไปเกิดในทุกตติภูมิ ได้แก่ **อหิริกเจตสิก** ที่ในอกุศลจิต ๑๒

๑๐. อนอตตัปปกิเลส เป็นความเศร้าหมองเร่าร้อนที่เกิดขึ้นภายในจิตใจของคนเรา อนอตตัปปะ คือความไม่เกรงกลัวต่อบาปและผลของบาป ไม่เกรงกลัวต่ออาญาแผ่นดินแล้วทำบาปอกุศลกรรมลงไป เมื่อตายลงจะนำไปเกิดในทุกตติภูมิ ได้แก่ **อนอตตัปปเจตสิก** ที่ในอกุศลจิต ๑๒

การประหามณ กิเลส



กิเลส ๑๕๐๐

กิเลส ทั้ง ๑๐ ประการเราได้ศึกษาไปแล้ว แต่เราคงได้ยินเรื่องกิเลส ๑,๕๐๐ ตั้งแต่ ๑๐๘ กันมาบ้างต่อไปจะศึกษาเรื่องนี้ ดังนี้

ทำไม ? กิเลส มีถึง ๑,๕๐๐ ที่เรียกว่า กิเลส ๑,๕๐๐ เพราะมีวิธีคิดได้ดังนี้

สิ่งที่ทำให้เกิดกิเลส หรือ อารมณ์ของกิเลส ที่เกิดจากภายใน คือ **ตัวเรา** มี ๗๕ และ กิเลสที่เกิดจากภายนอก คือ **คนอื่น** มี ๗๕ รวมเป็น ๑๕๐



ตัวเรา ก็คือ รูป - นาม (รูป ๒๒ - นาม ๕๓) = ๗๕

คนอื่น ก็คือ รูป - นาม (รูป ๒๒ - นาม ๕๓) = ๗๕

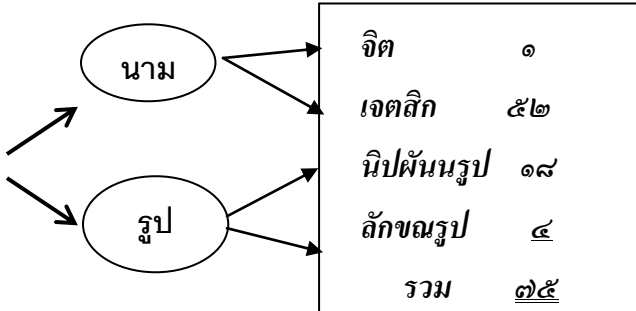
} รวมเป็น ๑๕๐

ตัวเรา คือ รูป - นาม รวมได้ ๗๕ เป็นอย่างไร ?
 - นาม รวมได้ ๗๕ เป็นอย่างไร ?

คนอื่น คือ รูป



ตัวเรา
และคนอื่น
ก็
ประกอบด้วย



กิเลสภายในคือ **ตัวเรา** มี ๗๕ ทำให้ **คนอื่น** เกิดกิเลสได้ เช่น มีคนมารักเรา หรือเกลียดเรา
 กิเลสภายนอกคือ **คนอื่น** มี ๗๕ เป็นอารมณ์ให้เรา เกิดกิเลสได้ เช่น ทำให้เรารัก หรือทำให้เราเกลียด

กิเลส มี ๑๐ (คือ โลภะ... โอนตตปปะ) อารมณ์ของกิเลสมี ๑๕๐ (๑๕๐ x ๑๐ = กิเลส ๑,๕๐๐)

อาการของกิเลส

กิเลสทั้งหลายไม่ว่าจะนับว่ามี ๑๐ หรือ มี ๑,๕๐๐ ก็ตาม เมื่อพิจารณาถึงอาการของกิเลสแล้ว กิเลสทั้งหลายก็มีอาการ ๓ ประการ คือ (กิเลส ๓ ระดับดังที่ได้แสดงไปแล้วในหมวดอนุสัยกิเลส)

๑. กิเลสที่นอนสงบนิ่ง

เรียกว่า **อนุสัยกิเลส** เป็นกิเลสที่นอนเนื่องสงบนิ่งอยู่ในชั้นธันดาน ยังไม่ลุกขึ้นมาแสดงฤทธิ์ ซึ่งตัวเองก็ไม่สามารถรู้ได้ และคนอื่นก็ไม่สามารถรู้ได้

๒. กิเลสที่ก่อกวนอยู่ภายใน

เรียกว่า **ปริยภูฐานกิเลส** เป็นกิเลสที่คุกรุ่นอยู่ในใจ เกิดขึ้นแฝงฤทธิ์ อยู่เพียงในใจ ทำให้หงุดหงิดใจ ยังไม่แสดงออกทางกาย ทางวาจา ซึ่งตัวเองรู้ คนอื่นบางที่รู้ บางที่ก็ไม่รู้

ส่วน

๓. **กิเลสที่ล้น**



เรียกว่า **วิตกกมกิเลส** เป็นกิเลสที่แฝงฤทธิ์ออกมาอย่างโจ่งแจ้ง ล่วง ออกมาทางกาย ทางวาจา ตัวเองรู้ชัด คนอื่นก็รู้ชัดอย่างโจ่งแจ้ง เช่น การด่า การทำร้ายร่างกาย

อุปกิเลส ๑๖

ความเศร้าหมองอีกนัยหนึ่ง ชื่อว่า **อุปกิเลส** มีจำนวน ๑๖ ประการ คือ

๑. อภิขณาวิสมโลภะ	เพ่งเล็งอยากได้ของเขา	องค์ธรรมได้แก่	โลภเจตสิก
๒. โทสะ	ความร้ายกาจ การทำลาย	„	โทสเจตสิก
๓. โกรธะ	ความโกรธ	„	„
๔. อุปนาหะ	การผูกโกรธไว้	„	„
๕. มักขะ	การลบหลู่คุณท่าน	„	ทัญญูเจตสิก
๖. ปลาสะ	การดีเสมอ ยกตนเทียบท่าน	„	มานเจตสิก
๗. อิสสา	การริษยา	„	อิสสาเจตสิก
๘. มัจฉริยะ	ความตระหนี่	„	มัจฉริยเจตสิก
๙. มายา	มารยา เจ้าเล่ห์	„	โลภเจตสิก
๑๐. สาเดยยะ	โอ้อวด	„	มานเจตสิก
๑๑. ถัมภะ	หัวคื้อ	„	มานเจตสิก
๑๒. สารัมภะ	แข่งดี	„	„
๑๓. มานะ	ถือตัว	„	„
๑๔. อติมานะ	คูหมิ่นท่าน	„	„
๑๕. มทะ	มัวเมา	„	โมหเจตสิก
๑๖. ปมาทะ	เล่นเลื้อ	„	„

ต้นหา ๑๐๘

ตัณหา คือ ความปรารถนา ความอยากได้ ความต้องการ เป็นตัว **สมุทัย** เป็นต้นเหตุให้เกิดทุกข์ โทษต่าง ๆ ติดตามมามากมาย トラบเมื่อคนเรายังมีตัณหาอยู่ ก็จะต้องเวียนว่ายในสังสารทุกข์ต่อไปอีกช้านาน

ตัณหา ๑๐๘ เขาเกิดกันอย่างไร ?

ชนิดของตัณหา มี ๓ (คือ กามตัณหา ภวตัณหา วิภวตัณหา)

อารมณ์ของตัณหา มี ๖ (คือ รูปธรรมณ์ สัททธรรมณ์ คันถธรรมณ์ รสธรรมณ์ โสภณธรรมณ์ ชัมมารธรรมณ์)

$$\text{ฉะนั้น (๓ x ๖) = ๑๘}$$

การเกิดของตัณหา มี ๒ ทาง

- ตัณหาที่เกิดภายในมี ๑๘

$$\text{ฉะนั้น (๑๘ x ๒) = ๓๖}$$

- ตัณหาที่เกิดภายนอกมี ๑๘

ตัณหา ๓๖ เกิดได้ทั้ง ๓ กาล (คือ อดีต ปัจจุบัน อนาคต)

$$\text{ฉะนั้น (๓๖ x ๓) = ๑๐๘}$$

การศึกษาพระอภิธรรมทางไปรษณีย์ชุดที่ ๘ ตอนที่ ๑ นี้ เป็นการศึกษาเรื่องของอกุศลทั้ง ๕ กอง คือ อาสวะ โอรส โยคะ คันถะ อุปาทาน นีวรณ อานุสัย สังโยชน์ และ กิเลส ซึ่งอกุศลทั้งหลายที่มีอยู่ในตนนั้น มีทั้งที่เป็นแบบที่เกิขึ้นและเรารู้ได้ และมีทั้งอย่างทีติดแน่นเป็นยางเหนียวขัดออกได้ยากล้างออกได้ยาก กิเลสทั้งหลายจะถูกประหาณได้เด็ดขาดราบคาบก็ต้อจเจริญวิปัสสนาจนมคคจิตเกิดขึ้น แต่ในขณะที่ปัจจุบันที่เราสาธุชนทั้งหลายยังเป็นปุถุชนที่หนาแน่นด้วยกิเลส ถึงแม้ว่าจะชำระขัดล้างกิเลสทั้งหลายได้ไม่เด็ดขาดก็จริงอยู่ แต่ถ้าได้ศึกษาได้รู้จัก และหมั่นพิจารณา หมั่นสังเกตกิเลสทีเกิดขึ้นแก่ตนเองบ่อย ๆ แล้วพยายามทำให้กิเลสทั้งหลายลดลงเบาบางลง ก็จะเป็นอุปนิสัยที่ดีในปัจจุบัน และเป็นการเพาะบ่มสั่งสมอุปนิสัยเพื่อการบรรลุมรรคผลในกาลข้างหน้า

จบบทเรียนชุดที่ ๘ ตอนที่ ๑ เรื่อง อกุศลสังคหะ



อภิธรรมโชติกะวิทยาลัย

มหาวิทยาลัยมหาจุฬาลงกรณราชวิทยาลัย



ข้อมูลสำคัญ

รหัสนักศึกษา.....

ชื่อ – สกุล-ฉายา

โทรศัพท์.....

คำถามพระอภิธรรมทางไปรษณีย์ ชุดที่ ๘ ตอนที่ ๑

ให้นักศึกษาอ่านเอกสารประกอบการศึกษาพระอภิธรรมทางไปรษณีย์ ชุดที่ ๘ ตอนที่ ๑ ให้เข้าใจอย่างดี (นักศึกษาควรใช้เวลาศึกษาอย่างน้อย ๑ เดือน) **แล้วตอบคำถามด้วยการพิมพ์ หรือเขียนด้วยลายมือ** **บรรจง** ขอให้นักศึกษาใช้กระดาษอื่นพิมพ์หรือเขียน โดยระบุ ๑) ชื่อชุดบทเรียน ๒) ชื่อ – สกุล – รหัส ๓) โจทย์ ในกระดาษที่ท่านจะตอบด้วย **แล้วใช้ลวดเย็บกระดาษเย็บกระดาษคำตอบทั้งหมดให้อยู่ในชุดเดียวกัน ให้เรียบร้อย** แล้วนำใส่ซอง ส่งมาที่ อภิธรรมโชติกะวิทยาลัย ตู้ ปณ. ๒๘ ปณฝ. หน้าพระลาน กรุงเทพฯ ๑๐๒๐๒

๑. ในอภุศลสังคหะ ได้แสดงถึงบาปอกุศลไว้ทั้งหมด คืออะไรบ้าง จงบอกความหมายมาพอสังเขป ?
๒. ธรรมที่เป็น **เครื่องหมักดองสัตว์** ให้ติดอยู่ในภพต่าง ๆ ทำให้สัตว์วนเวียนอยู่ในสังสารวัฏฏ์ที่ยืนยาวนานคืออะไร ? และทำอย่างไรจึงพ้นจากสังสารวัฏฏ์ได้ จงอธิบาย ?
๓. พระพุทธองค์ทรงเปรียบเทียบธรรมอะไรว่าเปรียบเสมือน **ห้วงน้ำ** ที่ทำให้สัตว์จมลงไป และเป็นเหตุให้ ถึงอบายภูมิ ยกอย่างยั้งที่จะเข้าถึงพระนิพพานได้ ธรรมนั้นคืออะไร? ได้แก่อะไรบ้าง? และมีวิธีการใดจึงจะพ้นจากห้วงน้ำนั้นได้ จงอธิบาย
๔. สิ่งที่สัตว์ทั้งหลายหวาดกลัว คือ การถูกจองจำด้วยโซ่หรือตรวน แต่ทุกวันนี้เราก็ถูกโซ่หรือตรวนที่ยาวคล้องไว้แล้วโดยไม่รู้ตัว อยากทราบว่าคือธรรมอะไร ? ได้แก่อะไรบ้าง ? และทำอย่างไร? จึงจะหลุดจากโซ่หรือตรวนออกไปได้
๕. พืชล้มลุกสามารถถอนออกได้ง่าย เพราะมีรากหยั่งลงสู่พื้นดินไม่ลึกนัก แต่ถ้าเป็นไม้ยืนต้นรากจะหยั่งลงสู่พื้นดินลึก ยกที่จะถอนออกได้ ท่านเปรียบเทียบพืชยืนต้นมีรากจะหยั่งลงสู่พื้นดินลึกยกแก่การที่จะถอนออกได้ ไว้กับธรรมหมวดใด ? และถ้าจะถอนรากถอนโคนพืชยืนต้นนั้น จะต้องใช้ธรรมอะไรเป็นเครื่องถอน
๖. “อุปสรรคไม่มีบารมีไม่เกิด” อยากทราบว่าธรรมใด ที่เปรียบเหมือนอุปสรรคเครื่องกั้น กุศลต่าง ๆ มี ท่าน ศีล ภาวนา ฌาน อภิปัญญา สมาบัติ มรรค ผล และมีวิธีการใด ? ที่จะขจัดเครื่องกั้นหรืออุปสรรคนั้นได้
๗. **กิเลสชนิดใด** ชื่อว่า เป็นกิเลสที่นอนเนื่องซ่อนเร้นในชั้นรัตนदानของสัตว์ทั้งหลาย เมื่อมีอารมณ์มากกระทบกิเลสก็จะแสดง **อาการออกมาทันที** จนทำให้เราร้อนกระวนกระวาย ? เมื่อเป็นเช่นนี้จะมีวิธีการดับกิเลสนั้นอย่างไร ?
๘. ท่านได้เปรียบเทียบข้อใดไว้ว่า เหมือนกับเชือก ๑๐ เส้นที่ผูกสัตว์ทั้งหลายไว้ให้ติดอยู่ในวัฏฏ์ทุกข์ เราจะมีการอย่างไร จึงจะแก้เชือกเหล่านั้นให้หลุดออกได้ ?
๙. “ คำว่ากิเลส ๑,๕๐๐ ตัณหา ๑๐๘ ” เขามีวิธีคิดกันอย่างไร ? จงอธิบาย
๑๐. ให้นักศึกษาแสดงความคิดเห็นว่า บทเรียนทางไปรษณีย์ ชุดที่ ๘ ตอนที่ ๑ นี้ มีความยากง่ายเพียงใด และท่านนักศึกษาได้รับประโยชน์จากการศึกษา **เรื่องอภุศลสังคหะ** มากน้อยเพียงใด
