



# ศูนย์ปฏิบัติการรับมือมหากภัยพิบัติ มหาสุรสิงหนาท

The Mahasurasinghanat Disaster Protect Operations Center

สวนศรีมหาโพธิ์ และ วัดป่าร่มโพธิ์ศรี- เขาลับแล (โครงการจัดตั้ง)

สถานที่เตรียมการมา 37 ปี เพื่อรองรับพระศรีอริยเมตไตรยโพธิสัตว์และพระมหาเถระโพธิสัตว์ รวมถึงทีมงานผู้ลงมาจุติ เพื่อช่วยเหลือเพื่อนมนุษย์และเสริมสร้างพระพุทธศาสนาของสมเด็จพระสัมมาสัมพุทธเจ้าในกึ่งพุทธกาล ให้เจริญถึงห้าพันปีตามพุทธพยากรณ์



## หลักการและเหตุผล

ในระยะเวลาไม่กี่ปีที่ผ่านมา ได้ปรากฏเหตุการณ์ภัยพิบัติทางธรรมชาติและจากน้ำมือของมนุษย์เกิดขึ้นถี่ยิ่งขึ้น ไม่ว่าจะเป็นเหตุการณ์แผ่นดินไหว ภูเขาไฟระเบิด คลื่นยักษ์สึนามิ ดินโคลนถล่ม วาตภัยและอุทกภัย รวมถึงสัตว์บางชนิดที่มีการตายเป็นจำนวนมาก เช่น ปลาวาฬ ปลาโลมา ปู และนก เป็นต้น

สาเหตุมาจากสถานการณ์ทั้งภายในและภายนอกโลก เช่น อุณหภูมิโลกสูงขึ้น , น้ำแข็งขั้วโลกละลาย , กระแสน้ำอุ่น-น้ำเย็นในมหาสมุทรเปลี่ยนแปลง ปรากฏการณ์เอลนีโญและลานีญา สถานการณ์แม่ึกมาหรือหินหนืด ที่มีความร้อนสูงคลื่นตัวอยู่ใต้แผ่นเปลือกโลก ทำให้เกิดปรากฏการณ์การเคลื่อนตัวของแผ่นเปลือกโลก ทำให้เกิดแผ่นดินไหว ภูเขาไฟระเบิดทั้งบนบกและใต้ทะเล การเกิดคลื่นยักษ์สึนามิ รวมถึงการปลดปล่อยก๊าซจากปล่องภูเขาไฟใต้ทะเลที่เป็นพิษต่อสัตว์น้ำ ทำให้เกิดการอพยพหนีตายมาเกยตื้นเป็นจำนวนมาก

ส่วนปัจจัยภายนอกโลกนั้น ตามข้อมูลของนักวิทยาศาสตร์ระบุถึงช่วงระยะอนาคตอันใกล้ จะมีปรากฏการณ์เรียงตัวของดาวเคราะห์ต่างๆ , พายุสุริยะที่มีการปลดปล่อยจากดวงอาทิตย์, ดาวเคราะห์ที่มีวิถีโคจรใกล้โลก และปรากฏการณ์ดวงอาทิตย์และโลกเกิดกลับขั้ว สนามแม่เหล็ก ฯลฯ เป็นต้น เหตุปัจจัยเหล่านี้ส่งผลให้โลกมีการเปลี่ยนแปลง ซึ่งอาจส่งผลกระทบต่อการดำรงชีวิตของมนุษย์ทั้งทางตรงและทางอ้อม ประกอบกับภัยที่เกิดจากน้ำมือของมนุษย์ เช่น ภัยสงครามที่กำลังขยายตัวไปทั่วโลก ซึ่งอาจก่อให้เกิดสงครามโลก อันเป็นยุคสงครามนิวเคลียร์ ซึ่งสามารถทำลายชีวิตคนได้เป็นจำนวนมากในเวลาอันรวดเร็ว

การประสบปัญหาของระบบเศรษฐกิจ การเงิน การคลัง ที่หลาย ๆ ประเทศกำลังเผชิญอยู่ทำให้ต้องกู้เงินจากต่างประเทศมาใช้จ่าย หรือไม่มีเงินชำระเงินกู้เป็นต้น เหตุปัจจัยเหล่านี้ก็ทำให้ส่งผลกระทบต่อชีวิตความเป็นอยู่ของมนุษย์ในปัจจุบันอย่างมากเช่นเดียวกัน

นอกจากนี้ตามข้อมูล ภัยพิบัติธรรมชาติหลาย ๆ เหตุการณ์ มีความ “ไม่เป็นธรรมชาติ” รวมอยู่ด้วย มีทั้งช่วยเหลือและลงโทษ สาเหตุหนึ่งเนื่องมาจากความก้าวหน้าของวิทยาการและเทคโนโลยีในปัจจุบัน ถูกมนุษย์นำไปเป็นทาสรับใช้กิเลส -ตัณหา ซึ่งมีรากเหง้าคืออวิชชา ทำให้ดึงศีลธรรมของคนกลุ่มใหญ่ที่แทบจะสิ้นโลกอยู่ในขณะนี้ (โลกจะมีประชากร 7 พันล้านคนใน เดือนตุลาคม 54 ) ให้บกพร่องทางศีลธรรม ซึ่งก่อให้เกิดความเสื่อมทรามของกาย วาจา ใจของคน ซึ่งจะดึงกันลงบាយกันเป็นจำนวนมาก จึงมีการอาศัยเหตุการณ์ภัยธรรมชาติครั้งใหญ่ เพื่อปรับสมดุลทางศีลธรรม ทางด้านจิตใจ และคัดประชากร โลกให้เหลือเฉพาะคนดี มีศีลธรรม เท่านั้น เพื่อจะดำรงเผ่าพันธุ์มนุษย์ที่มีคุณภาพต่อไปในอนาคต

สถานการณ์ที่เกิดขึ้นในปัจจุบันนี้ ได้รับการพยากรณ์จากสมเด็จพระสัมมาสัมพุทธเจ้า มาเป็นเวลากว่าสองพันห้าร้อยกว่าปีมาแล้ว ในศิลาจารึก เขตนมหารวิหาร สวนมฤตทายวัน ประกอบกับการแจ้งเตือนภัยพิบัติจากอนาคตตั้งญาณ ของครูบาอาจารย์พระอริยสงฆ์และฆราวาสผู้ปฏิบัติดีปฏิบัติชอบที่มีอยู่เป็นจำนวนมากในประเทศไทย ทั้งที่เปิดเผยตัวตนและอยู่ในที่เร้นลับ ซึ่งตรงกับข้อมูลอื่น ๆ ของนักวิทยาศาสตร์ กลุ่มเตือนภัยพิบัติต่าง ๆ ฯลฯ ที่มีการเตรียมการมาระยะหนึ่งแล้ว ทั้งสถานที่ หลบภัย และอุปกรณ์-ปัจจัย 4 ที่จำเป็นในการดำรงชีวิตเพื่อรับมือกับภัยพิบัติใหญ่ที่กำลังจะเกิดขึ้น



**ศูนย์ปฏิบัติการรับมือภัยพิบัติ มหาสุรสิงหนาท** ก็เช่นเดียวกัน เป็นสถานที่ที่มีการเตรียมการเพื่อรับมือกับภัยพิบัติที่กำลังจะเกิดกับมนุษย์ในยุคนี้ โดยมีเป้าหมายสูงสุด 3 ประการคือ ช่วยเหลือเพื่อนมนุษย์ในยุคมหาภัยพิบัติ การเสริมสร้างพระพุทธศาสนาให้เจริญถึงห้าพันปี และการธำรงรักษาไว้ซึ่งสถาบันชาติ ศาสนาและพระมหากษัตริย์ อันเป็นหลักสำคัญของชาติไทยเรา

**สถานที่ตั้ง** สวนศรีมหาโพธิ์และเขาลับแล (โครงการจัดตั้งฯ วัดป่าร่มโพธิ์ศรี) ในเขตอำเภอสอยดาวจังหวัดจันทบุรี โดยการวางรากฐานของพระศรีอาริยเมตไตรยโพธิสัตว์ในสมัยชาติที่เกิดเป็นเด็กชายชื่อ “ปลาบู่” เมื่อ 37 ปีมาแล้ว ซึ่งเกิดมาในชาติปัจจุบันเป็นพระยาธรรมิกราชจักรพรรดิ เพื่อทำหน้าที่ช่วยเหลือเพื่อนมนุษย์และเสริมสร้างพระพุทธศาสนาของสมเด็จพระสัมมาสัมพุทธเจ้าสมณโคดมให้เจริญถึงห้าพันปี ตามพุทธพยากรณ์ ซึ่งจะเป็ชาติสุดท้ายที่สำคัญที่สุด ก่อนจะโปรดรู้เป็นพระสัมมาสัมพุทธเจ้าศรีอาริยเมตไตรย พระพุทธเจ้า องค์ที่ห้าในภัทรกัปนี้



เด็กชายสุทนต์ คำสี (ปลาบู่)



คุณตาทองใบ คำสี

### ประวัติความเป็นมา

สวนศรีมหาโพธิ์ และ สำนักสงฆ์บนเขาลับแล มีจุดเริ่มต้นย้อนไปเมื่อ 37 ปีที่แล้ว ก่อนเด็กชายสุทนต์ คำสี หรือ “ปลาบู่” (พระศรีอาริยเมตไตรยโพธิสัตว์) เสียชีวิตประมาณ 14 วัน

ในวันที่ 25 มิถุนายน พ.ศ. 2517 ปลาบู่ได้ขอร้องกับคุณตาทองใบ คำสี ผู้เป็นบิดาว่า “พ่อครับที่ดินแปลงนี้ยกให้หนูนะ ให้ทำถนนให้รอบเหมือนกับสนามหลวง ให้ปลูกต้นไม้ให้ด้วย หากหนูตายไปแล้วพ่อจะรู้เอง .. ให้จำปานของหนูไว้ให้ดี.. หนูจะกลับมาเกิดอีกครั้งเป็นลูกของ..... ตัวโตเท่านี้จะบวชเณร ออกธุดงค์มาช่วยพ่อสร้างวัด “สุทนต์เทพโพธิ์” (สวนศรีมหาโพธิ์) พร้อมกับแม่ใหม่ จะมาทำปฏิหารย์เพื่อเผยแผ่พระพุทธศาสนา

ที่สวนศรีมหาโพธิ์จะเป็นสถานปฏิบัติธรรมของผู้หญิง และสถานเลี้ยงเด็กกำพร้าและคนชรา (ในยุคที่เกิดความทุกข์ยากเพราะภัยพิบัติ) บนเขาลับแล (โครงการจัดตั้งฯ วัดป่าร่มโพธิ์ศรีฯ) จะเป็นวัดที่อยู่ของพระภิกษุและสามเณร จะมีพระองค์หนึ่งมีบุญบารมีมาก จะมาช่วยพ่อสร้างวัด” (ปลาบู่ได้บอกเรื่องต่าง ๆ ในอนาคต ทั้งที่สวนศรีมหาโพธิ์และวัดบนเขาลับแลไว้หลาย ๆ เรื่อง ขออนุญาตินำลงแต่เพียงเท่านี้)

เจตนารมณ์ของปลาบู่ ในการเตรียมการสถานที่สวนศรีมหาโพธิ์และวัดบนเขาลับแล คือเป็นสถานปฏิบัติธรรมของพระภิกษุ สามเณร อุบาสก อุบาสิกา เป็นสถานที่ที่จะใช้เผยแผ่พระพุทธศาสนาไปทั่วโลก รวมถึงเป็นสถานสงเคราะห์ ศูนย์ดูแลผู้ได้รับผลกระทบจากภัยพิบัติที่ ึ่งธรรมชาติและมีมนุษย ๆ ในอนาคต ภายหลังกลับมาเกิดในชาติใหม่

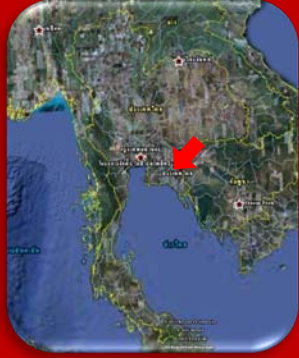
หลังจากที่ได้รับการร้องขอจากบุตรชายแล้ว ภายหลังปลาบู่เสียชีวิต คุณตาทองใบ ได้เริ่มต้นสร้างสวนศรีมหาโพธิ์ขึ้นมาก่อน โดยการนำต้นไม้มาปลูกไว้เป็นจำนวนกว่า 200 ต้น เป็นเวลา 36 ปีมาแล้ว ได้สร้างศาลาสวนศรีมหาโพธิ์ ขุดสระน้ำ และทำถนนรอบ ๆ เหมือนสนามหลวง โดยเงินที่นำมาสร้างมาจากการไปทำงานขับรถเกรดทำถนน ที่ประเทศซาอุดีอาระเบียฯ ไปกลับประมาณ 4 รอบ ๆ ละ 2 - 3 ปี ต่อมาได้ทำถนนขึ้นบนเขาลับแล การเตรียมปรับสถานที่และสร้างศาลาและเสนาสนะบนเขาลับแลรวมกว่า 20 ปี

ปัจจุบันอาคารสิ่งก่อสร้าง ที่เตรียมการไว้ที่สวนศรีมหาโพธิ์มีศาลาหนึ่งหลัง และบนเขาลับแลมีศาลาหนึ่งหลัง ห้องน้ำ ที่กักเก็บที่ รวมถึงกุฏิพระภิกษุสงฆ์ประมาณ 3 หลัง ซึ่งเมื่อ **ศูนย์ปฏิบัติการรับมือภัยพิบัติ มหาสุรสิงหนาท** ได้ดำเนินการอย่างเป็นทางการ จะทำการพัฒนาให้สวนศรีมหาโพธิ์ และโครงการจัดตั้งฯ วัดป่าร่มโพธิ์ศรีบนเขาลับ เป็นสถานที่ปฏิบัติธรรมของพระภิกษุสามเณร อุบาสกอุบาสิกาในการกิจปกป้อง ค้ำครองพระพุทธศาสนา และเป็นศูนย์อพยพ สถานสงเคราะห์ กองบัญชาการของคณะทำงานศูนย์เตรียมการรับมือภัยพิบัติ ในการกิจช่วยเหลือเพื่อนมนุษย์



### ความเหมาะสมของสถานที่

สถานที่ตั้งของสวนศรีมหาโพธิ์และเขาลับแล (โครงการจัดตั้งวัดป่ารมโพธิ์ศรี) หมู่ที่ 1 ตำบลทรายขาว อำเภอสอยดาว จังหวัดจันทบุรี ละติจูด 13° 44.80" เหนือ ลองจิจูด 102° 16' 6.19" ตะวันออก

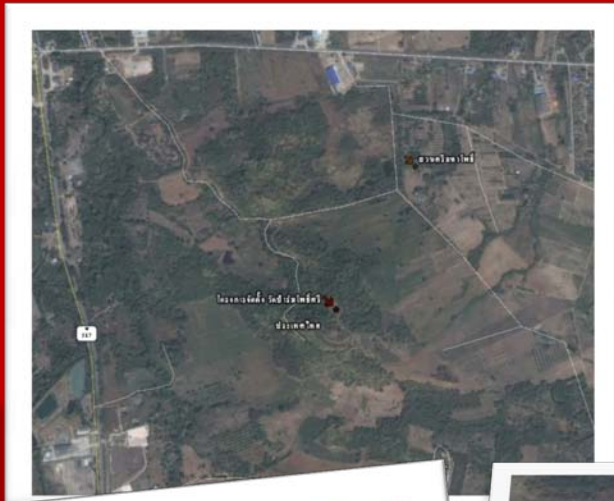


**ทิศเหนือ** เป็นถนนทางหลวงเลขที่ 317 ผ่านตัวอำเภอสอยดาว มุ่งสู่จังหวัดสระแก้ว ระยะทางประมาณ 85 กิโลเมตร

**ทิศใต้** เป็นถนนทางหลวงเลขที่ 317 มุ่งสู่ตัวจังหวัดจันทบุรี ระยะทางประมาณ 55 กิโลเมตร

**ทิศตะวันออก** เป็นถนนทางหลวงเลขที่ 3193 มุ่งสู่ชายแดนไทย-กัมพูชา ตลาดบ้านแหลม ระยะทางประมาณ 35 กิโลเมตร

**ทิศตะวันตก** เป็นเทือกเขาสอยดาว ห่างจากเขาลับแล ประมาณ 3 กิโลเมตร

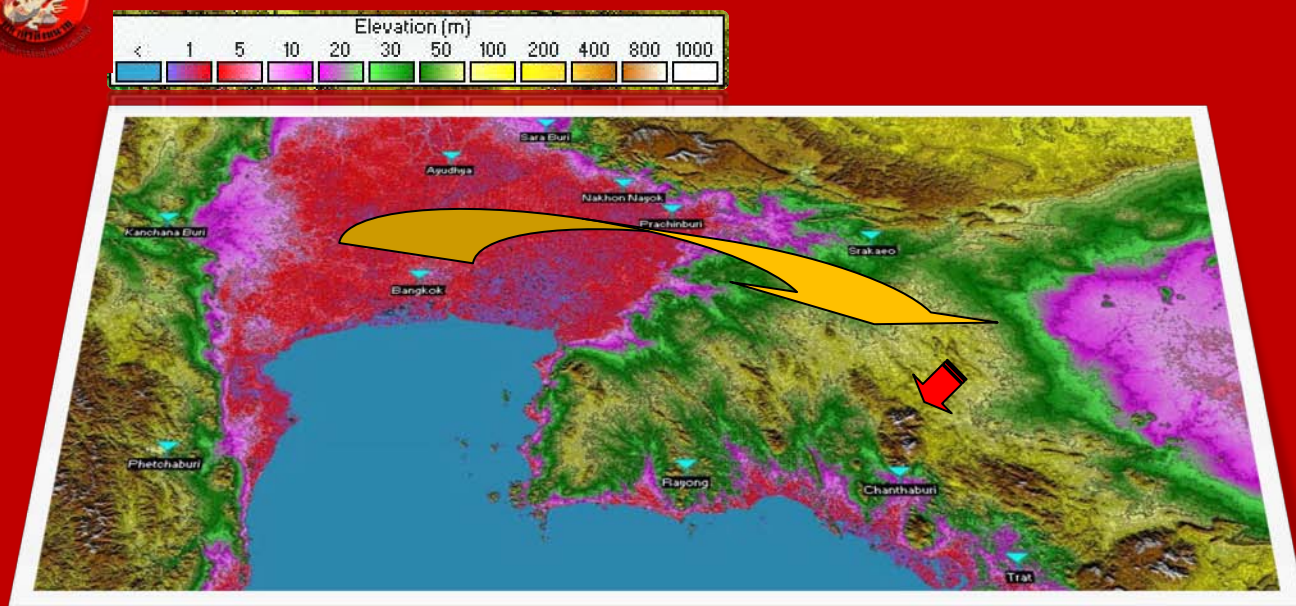


สวนศรีมหาโพธิ์



โครงการจัดตั้ง วัดป่ารมโพธิ์ศรี-เขาลับแล





<<แผนที่ดาวเทียม แสดงความสูงของพื้นดินจากระดับน้ำทะเล >>

จากแผนที่ดาวเทียม แผนที่ประเทศไทยที่แสดงความสูง ของพื้นที่ต่าง ๆ จากระดับน้ำทะเล แสดงให้เห็นว่า สถานที่ตั้งของสวนศรีมหาโพธิ์และ (โครงการจัดตั้งฯ) วัดป่าร่มโพธิ์ศรี มีความสูงจากระดับน้ำทะเลไม่ต่ำกว่า 200 เมตร โดยมีจุดที่สูงที่สุดบริเวณใกล้เคียงคือ ยอดเขาชีขภู และยอดเขาสอยดาวที่มีความสูงจากระดับน้ำทะเลกว่า 1,000 เมตร

จากภาพแสดงให้เห็นถึงหากเกิดน้ำเข้าท่วมพื้นที่ราบลุ่มซึ่งแทนด้วยสีแดงและสีชมพู สถานที่ตั้งสวนศรีมหาโพธิ์และ (โครงการจัดตั้งฯ) วัดป่าร่มโพธิ์ศรี ก็จะกลายเป็นเกาะใหญ่และมีเกาะเล็กเกาะน้อยกระจายอยู่ทั่วบริเวณ ตัดขาดจากแผ่นดินใหญ่ คือดินแดนภาคเหนือ- ภาคอีสาน ซึ่งทำให้ห่างต่อการดูแลและการป้องกันภัยจากมนุษย์ด้วยกัน อีกทั้งพื้นดินยังอุดมสมบูรณ์ สามารถปลูกได้ทั้งพืชสวนและพืชไร่ หากข้าวสารขาดแคลน ก็มีพืชไร่ที่ใช้ทดแทนคือมันสำปะหลัง ซึ่งมีการปลูกอยู่มากมายบริเวณใกล้เคียง

บริเวณเขาชีขภู-เขาสอยดาวอุดมไปด้วยป่าไม้ และเป็นปราการป้องกันอันตรายแก่สถานที่ตั้งฯ จากพายุที่พัดเข้ามาทางอ่าวไทย นอกจากนี้ยังอยู่ใกล้แหล่งน้ำจากเขาสอยดาว ซึ่งมีธารน้ำไหลลงมาจากบนเขาตลอดทั้งปี สามารถต่อท่อลงมาจากภูเขา ซึ่งทำให้ไม่ต้องใช้เครื่องสูบน้ำมากักเก็บไว้

ในสมัยเสียกรุงครั้งที่สอง จันทบุรีเคยเป็นดินแดนที่พระเจ้าตากสินมหาราชรวบรวมกำลังพล จัดกองทัพ ต่อเรือ ฝึกฝนอาวุธเพื่อเตรียมกอบกู้เอกราชจากพม่า เพราะเมืองจันทบุรีเป็นเมืองที่อยู่ห่างไกล รัศมีการโจมตีของข้าศึก อีกทั้งแผ่นดินอุดมสมบูรณ์ ไปด้วยทรัพยากรธรรมชาติ เช่นป่าไม้และข้าวปลาอาหารต่าง ๆ บ้านเมืองที่มีความมั่งคั่งจากการค้าขาย ประชาชนมีน้ำใจไมตรี เอื้อเฟื้อเผื่อแผ่ และเมื่อทุกอย่างพร้อมสรรพ พระองค์ออกเดินทัพเพื่อกอบกู้เอกราชจากพม่า สามารถตีทหารพม่าที่ทำหน้าที่ระวางป้องกันแผ่นดินที่ยึดมาได้ทุกค่ายอย่างยับเยิน เป็นที่กล่าวขวัญในความกล้าหาญ เสียสละของพระองค์และเหล่าทหารหาญมาจนถึงปัจจุบัน

ในครั้งนี้นี้เช่นกัน จันทบุรีเป็นดินแดนที่ถูกเลือกเพื่อเป็นสถานที่ตั้งกองบัญชาการและศูนย์ อพยพ ศูนย์ปฏิบัติการรับมือมหัศจรรย์พิบัติมหาสุรสิงหนาท ซึ่งตั้งอยู่ ณ สวนศรีมหาโพธิ์และ (โครงการจัดตั้งฯ) วัดป่าร่มโพธิ์ศรี โดยมีเป้าหมายสูงสุด สามประการคือช่วยเหลือเพื่อนมนุษย์ในอุกภัยพิบัติ เติรมสร้างพระศาสนาของพระพุทธองค์ให้เจริญถึงห้าพันปี และธำรงรักษาไว้ซึ่งความมั่นคงของ สถาบันชาติ ศาสนา และพระมหากษัตริย์ เพียงแต่ข้าศึกครั้งนี้ไม่ใช่พม่าข้าศึก แต่เป็นภัยพิบัติที่เกิดจากธรรมชาติ น้ำมีอมนุษย์ และอื่น ๆ

ดังนั้นสิ่งที่ควรทำก็คือ การปรับตัว แนวทางการดำรงชีวิต เตรียมการรับมือกับภัยธรรมชาติอย่างมีสติและปัญญา นำพระรัตนตรัยและคุณบิดามารดาเป็นที่พึ่ง รักษาทั้งกายและใจให้รอดพ้นช่วงระยะเวลาภัยพิบัติ เพื่อรอคอยยุคศิริโฉน หรือยุคของธรรมิกราชจักรพรรดิ ซึ่งก็คือพระศรีอริยเมตไตรยโพธิ์สัตว์ ที่ลงมาจุติเพื่อช่วยเหลือเพื่อนมนุษย์และเติรมสร้างพระพุทธรูปให้เจริญถึงห้าพันปีในกึ่งพุทธกาล



### เป้าหมาย - วัตถุประสงค์

ศูนย์ปฏิบัติการรับมือมหากภัยพิบัติ มหาสุรสิงหนาท มีเป้าหมาย หรือวัตถุประสงค์สำคัญ สูงสุด 3 ประการคือ

1. เพื่อช่วยเหลือเพื่อนมนุษย์ในยุคมหากภัยพิบัติ ทุกเชื้อชาติ ศาสนา ตามกำลังความสามารถที่จะทำได้ ทั้งในประเทศไทยและต่างประเทศ เพื่อรักษาเผ่าพันธุ์มนุษย์ที่มีคุณภาพ มีคุณธรรม จริยธรรม สืบต่อไปในอนาคต
2. เพื่อธำรงรักษาสิ่งสำคัญทางพระพุทธศาสนาไว้ ให้รอดพ้นจากมหากภัยพิบัติ อันได้แก่ ศาสนสถาน ศาสนวัตถุ หนังสือ คัมภีร์ เอกสารสำคัญ พุทธบริษัทธิ์ พระภิกษุ-ภิกษุณี สามเณร-สามเณรี อุบาสก อุบาสิกา ฯลฯ และเสริมสร้าง ฟื้นฟู และวางรากฐานให้พระพุทธศาสนาให้เจริญถึงห้าพันปีภายหลังกภัยพิบัติ
3. ธำรงรักษาไว้ซึ่งความมั่นคงของ สถาบันชาติ ศาสนา และพระมหากษัตริย์ และเสริมสร้างความสามัคคี กลมเกลียวของคนในชาติ

### ระยะเวลาดำเนินงาน

เป้าหมายแบ่งออกเป็น 3 ระยะ คือ

**ระยะที่หนึ่ง** ก่อนเกิดภัยพิบัติใหญ่ คือระยะเวลาปัจจุบัน จนถึง เดือนธันวาคม พ.ศ. 2554

**ระยะที่สอง** ยุคเกิดมหากภัยพิบัติ คือระยะ พ.ศ. 2555 จนถึง พ.ศ. 2562 รวมระยะเวลาประมาณ 7 ปี

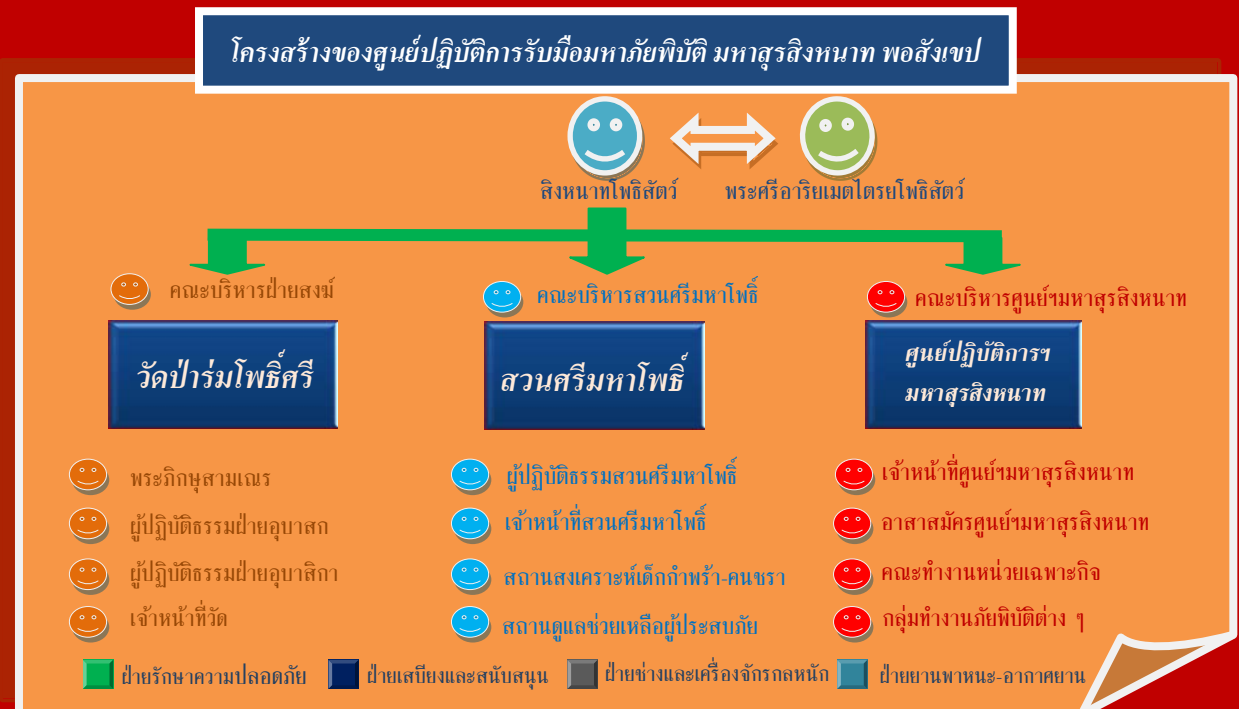
**ระยะที่สาม** หลังยุคเกิดมหากภัยพิบัติ คือ ตั้งแต่ พ.ศ. 2562 เป็นต้นไป

### ผู้ดำเนินงาน

ผู้ที่ได้รับ “หน้าที่” เป็น ผู้นำการปฏิบัติการของศูนย์เตรียมการรับมือมหากภัยพิบัติ มหาสุรสิงหนาท คือ “สิงหนาทโพธิสัตว์” ซึ่งได้รับหน้าที่ให้เป็น “พระมหาเถระโพธิสัตว์” ผู้มาอุปถัมภ์ “ธรรมิกราชโพธิญาณ” หรือ “พระศรีอาริยเมตไตรยโพธิสัตว์” ในการช่วยเหลือเพื่อนมนุษย์ในยุคภัยพิบัติและเสริมสร้างพระศาสนาของสมเด็จพระสัมมาสัมพุทธเจ้าให้เจริญถึงห้าพันปี

ในอนาคตอันใกล้นี้ตามสัญญาที่ให้ไว้กับบิดา พระศรีอาริยเมตไตรยโพธิสัตว์จะบวชเป็นสามเณรและจะมาพร้อมกับมารดาในชาติใหม่ ท่านจะใช้สวนศรีมหาโพธิ์และเขาดินแด เป็นศูนย์กลางเพื่อช่วยเหลือเพื่อนมนุษย์และจะทำปาฏิหาริย์เผยแผ่พระพุทธศาสนา

ตลอดจน ทีมงานพระโพธิสัตว์ องค์อื่น ๆ และผู้ที่ลงมาจุติเพื่อมาทำหน้าที่สำคัญนี้ ในการช่วยทำภารกิจ เพื่อช่วยเหลือเพื่อนมนุษย์เสริมสร้างพระศาสนา และธำรงรักษาไว้ซึ่งสถาบันชาติ ศาสนา และพระมหากษัตริย์





## แผนการดำเนินงาน

ภารกิจเบื้องต้นแบ่งออกเป็น 3 ระยะ คือ

**ระยะที่หนึ่ง** ก่อนเกิดภัยพิบัติใหญ่ คือระยะเวลาปัจจุบัน จนถึงเดือนธันวาคม พ.ศ. 2554

➢ ให้ความรู้เรื่องภัยพิบัติประเภทต่าง ๆ แก่ เพื่อนมนุษย์ เพื่อให้มีความรู้ ความเข้าใจ ถึงวิธีการ เตรียมการรับมือและการดำรงชีวิต การรักษาสภาพร่างกายและจิตใจ ท่ามกลางสถานการณ์ภัยพิบัติประเภทต่าง ๆ ที่ทวีความรุนแรงมากขึ้นในปัจจุบันและในอนาคต

➢ แจ้งเตือนเหตุการณ์ภัยพิบัติที่สำคัญ เพื่อให้เพื่อนมนุษย์ ได้มีระยะเวลาเตรียมตัว เตรียมใจ เข้าใจสถานการณ์ล่วงหน้า เพราะภัยพิบัติบางชนิด เมื่อเกิดขึ้นแล้ว แก้ไขตั้งตัวไม่ทัน เช่นเหตุการณ์แผ่นดินไหว โดยจุดประสงค์เพื่อความตระหนัก ไม่ใช่เพื่อความตระหนก โดยวิธีการที่ละเอียดอ่อน รอบคอบเพื่อไม่ให้กระทบต่อสภาวะจิตใจ และระบบเศรษฐกิจของสังคม

➢ เตรียมความพร้อม ศูนย์ปฏิบัติการรับมือมหาภัยพิบัติ มหาสุรสิงหนาท เรืองบุคลากร เจ้าหน้าที่ อุปกรณ์ เครื่องไม้เครื่องมือ ยานพาหนะ เครื่องจักรกลหนัก และสถานที่ เพื่อรองรับ บุคลากรผู้เข้าร่วมทำงาน ,เพื่อนมนุษย์ผู้ประสบภัย และการออกช่วยเหลือในพื้นที่ประสบภัยพิบัติ ฯลฯ

**ระยะที่สอง** ยุคเกิดมหาภัยพิบัติ คือระยะ พ.ศ. 2555 จนถึง พ.ศ.2562 รวมระยะเวลาประมาณ 7ปี

➢ รักษาไว้ซึ่งชีวิตของตนเอง ผู้เป็นที่รัก และเพื่อนมนุษย์ ในสถานการณ์ซึ่งกำลังเกิดภัยพิบัติทั้งภัยธรรมชาติและภัยมนุษย์ ให้มีความปลอดภัย ทั้งทางด้านร่างกายและจิตใจ

➢ การออกช่วยเหลือเพื่อนมนุษย์ผู้ประสบภัยพิบัติ ในพื้นที่ประสบภัย การฟื้นฟูดูแลรักษาทั้งด้านร่างกายและจิตใจ

➢ การออกช่วยเหลือและรักษาพระพุทธศาสนาในยุคมหาภัยพิบัติ อันได้แก่สิ่งสำคัญ เช่น ศาสนสถาน ศาสนวัตถุ หนังสือคัมภีร์ เอกสารสำคัญ พุทธบริษัทสี่ พระภิกษุ-ภิกษุณี สามเณร-สามเณรี อุบาสก อุบาสิกา ฯลฯ โดยอยู่ในเหตุและผลอันชอบธรรม

➢ การชำระรักษาไว้ซึ่งความมั่นคงของ สถาบันชาติ ศาสนา และพระมหากษัตริย์ และเสริมสร้างความสามัคคี กลมเกลียวของคนในชาติในยุคที่ขณะเกิดภัยพิบัติ และหลังยุคภัยพิบัติ ฯลฯ

**ระยะที่สาม** หลังยุคเกิดมหาภัยพิบัติ คือ ตั้งแต่ พ.ศ. 2562 เป็นต้นไป ซึ่งเรียกว่ายุคฟื้นฟู วางรากฐาน เพื่อเริ่มต้นกันใหม่ในทุก ๆ ด้าน และเป็นการเข้าสู่ “ยุคศิวิไลซ์” หรือ “ยุคธรรมิกราชจักรพรรดิ”

➢ สืบราช เก็บกู้ ฟื้นฟู เสริมสร้าง ชีวิต ทรัพย์สิน ทรัพยากร สังคม เศรษฐกิจ และพระพุทธศาสนา ฯลฯ

*ขอเชิญบุคคล หรือกลุ่มที่มี “อุดมการณ์” เดียวกัน ร่วมทำงานเพื่อ “อุทิศชีวิต” รักษาไว้ซึ่งชีวิตของบุคคลอันเป็นที่รักและเพื่อนมนุษย์ ,ธำรงรักษาไว้ซึ่งสถาบันชาติ ศาสนา และพระมหากษัตริย์ ,ปกป้องคุ้มครองพระพุทธศาสนา ในยุคมหาภัยพิบัติ ตลอดจนเสริมสร้างพระพุทธศาสนาของสมเด็จพระสัมมาสัมพุทธเจ้าให้เจริญถึงห้าพันปี ตามพุทธพยากรณ์...*



**ศูนย์ปฏิบัติการรับมือมหาภัยพิบัติ มหาสุรสิงหนาท (ศภม.)**

เขาลับแล ม.1 ต.ทรายขาว อ.สอยดาว จ.จันทบุรี 22180

E-mail : Singhanat\_bodisattava@hotmail.com